



FLAMING

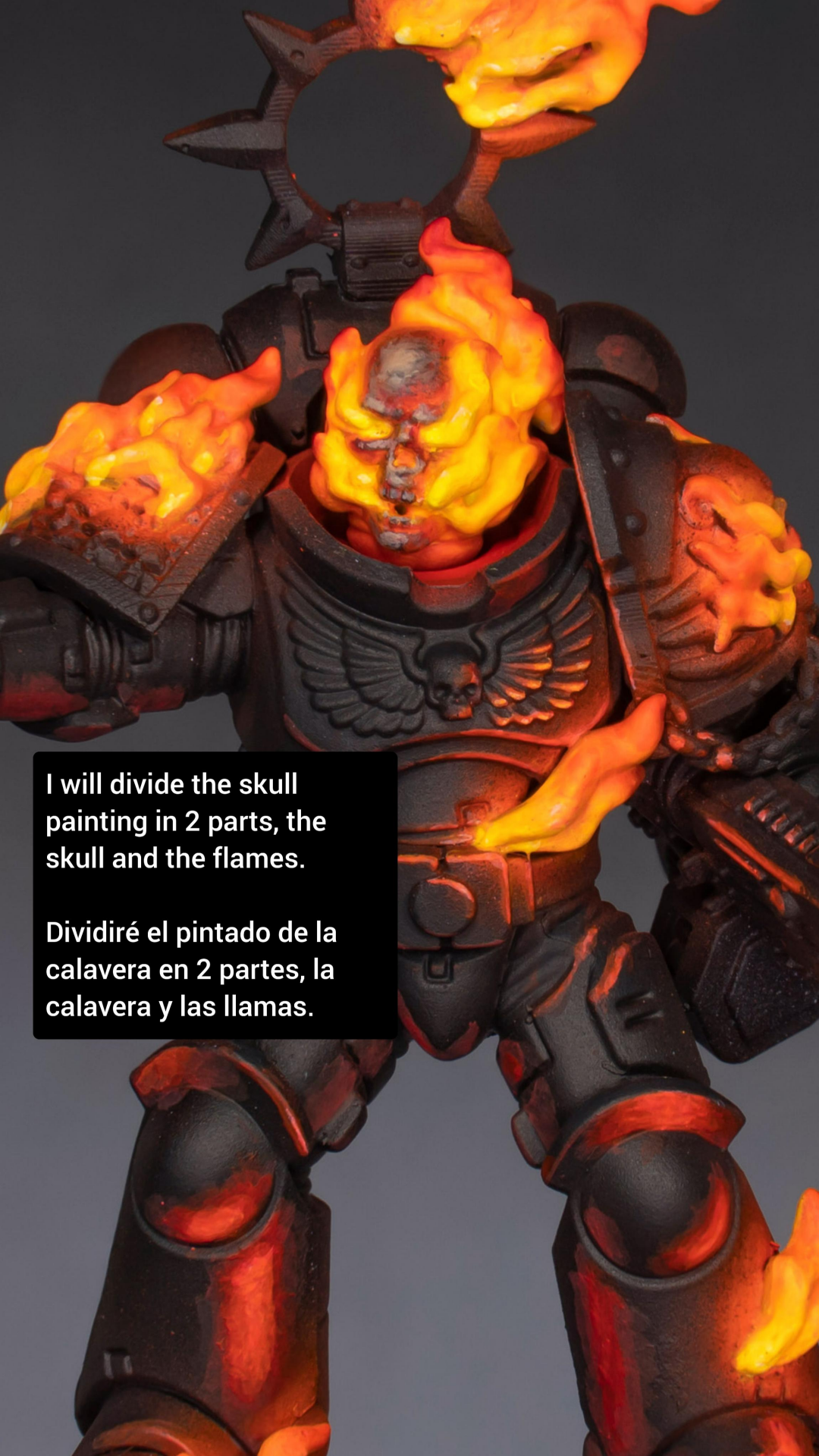
SKULL



Before to paint the skull I tried to understand how a flaming skull behaves by observing some illustration. If we notice the skull seems to be surrounding by a redish halo, then appear a dark tone and then the regular bone color appears, so that will be our way.

Antes de pintar la calavera intenté entender cómo se comporta una calavera en llamas observando alguna ilustración. Si nos fijamos, el cráneo parece estar rodeado por un halo rojizo, luego aparece un tono oscuro y luego aparece el color normal del hueso, así que ese será nuestro camino.





I will divide the skull painting in 2 parts, the skull and the flames.

Dividiré el pintado de la calavera en 2 partes, la calavera y las llamas.

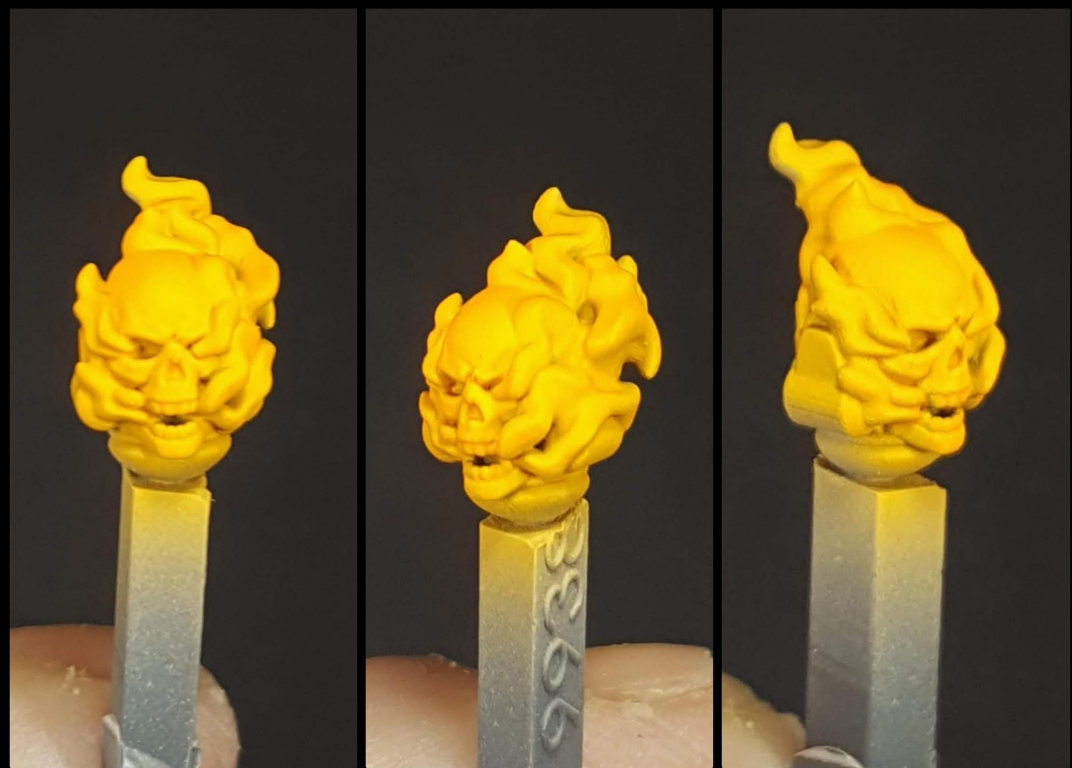


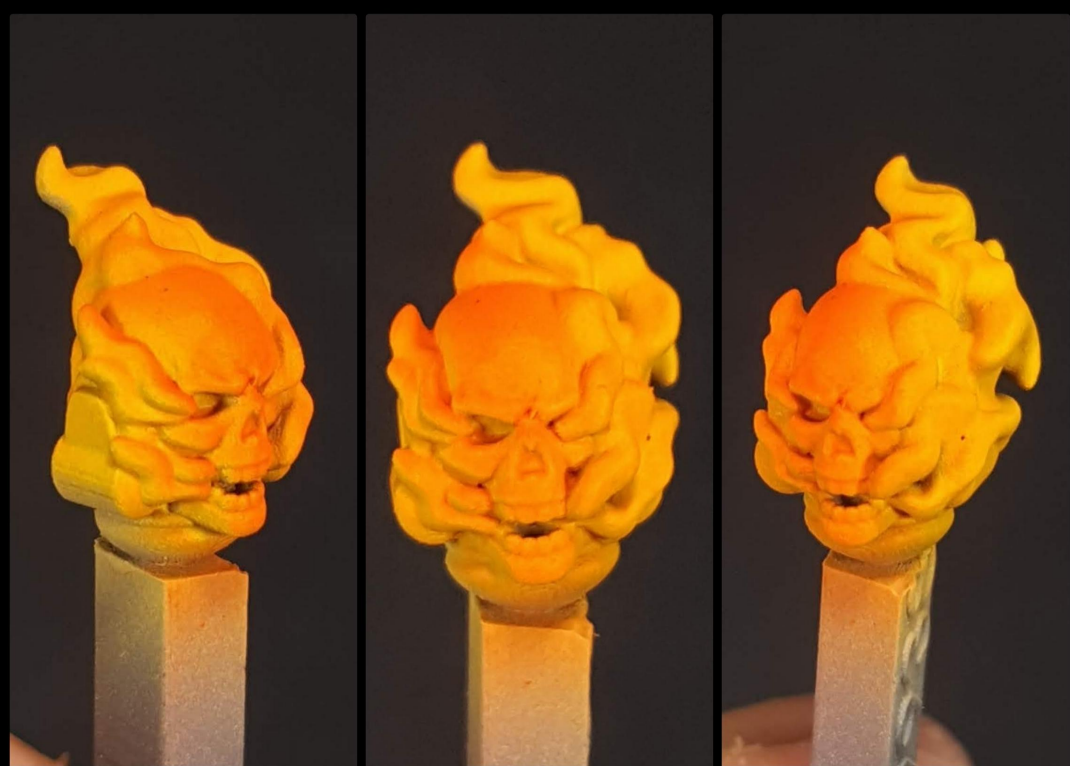
I prime the miniature in white, and then I cover it with Ak White ink (i dont recommend Liquitex ink because It have low grip and you can chip it with the next steps)

Imprimo la miniatura en blanco y luego la cubro con tinta Ak White (no recomiendo la tinta Liquitex porque tiene poco agarre y puedes descascarillarla en los siguientes pasos)

Next with airbrush I cover with a couple of coats of GSW Fluor Yellow-Orange If you use brush be sure you dont leave any bubbles in the recesses.

A continuación con aerógrafo cubro con un par de manos de GSW Fluor Yellow-Orange. Si utilizas pincel, asegúratw de no dejar burbujas en los huecos.



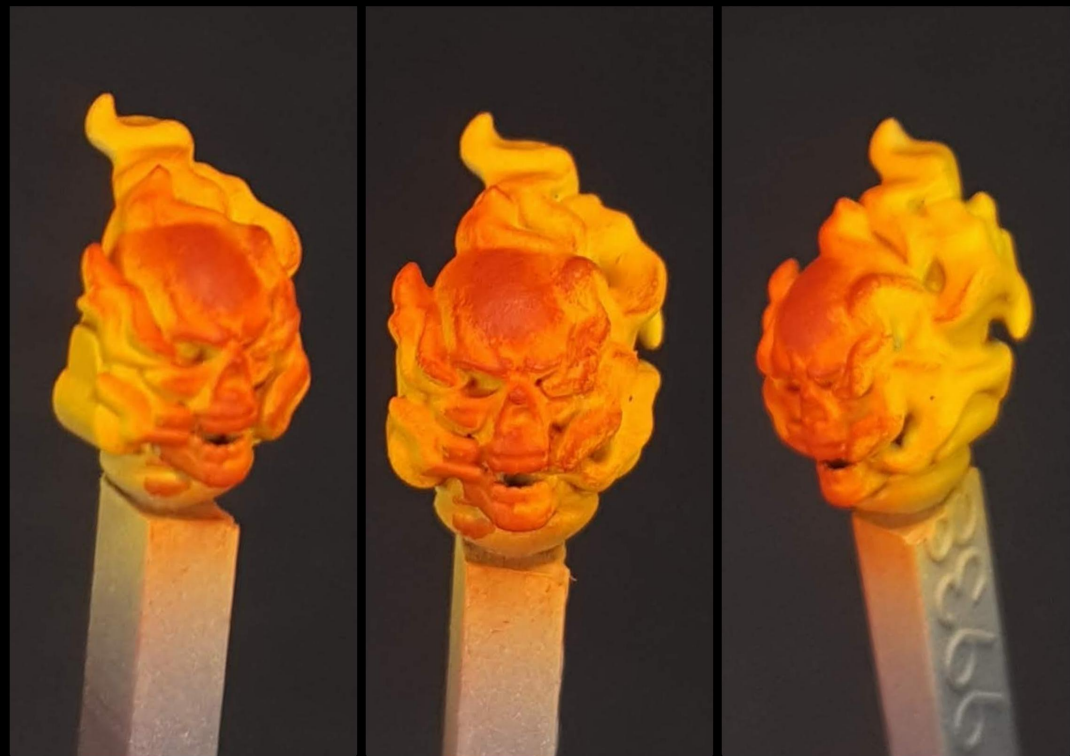


Now, with GSW Fluor Red and airbrush, i do some 'indirect shots' to the skull trying to not cover a lot and dont affect much recesses. (This will start the redish influeece in the skull)

Ahora, con GSW Fluor Red y aerógrafo, hago unos 'disparos indirectos' al cráneo intentando no tapar mucho y no afectar mucho los huecos. (Esto iniciará la influencia rojiza en el cráneo)

And with ak Deep Red (with the brush moist and discharged of paint) i do a soft drybrush in the skull.

Y con ak Deep Red (con el pincel húmedo y descargado pintura) hago un pincel seco suave en el cráneo.





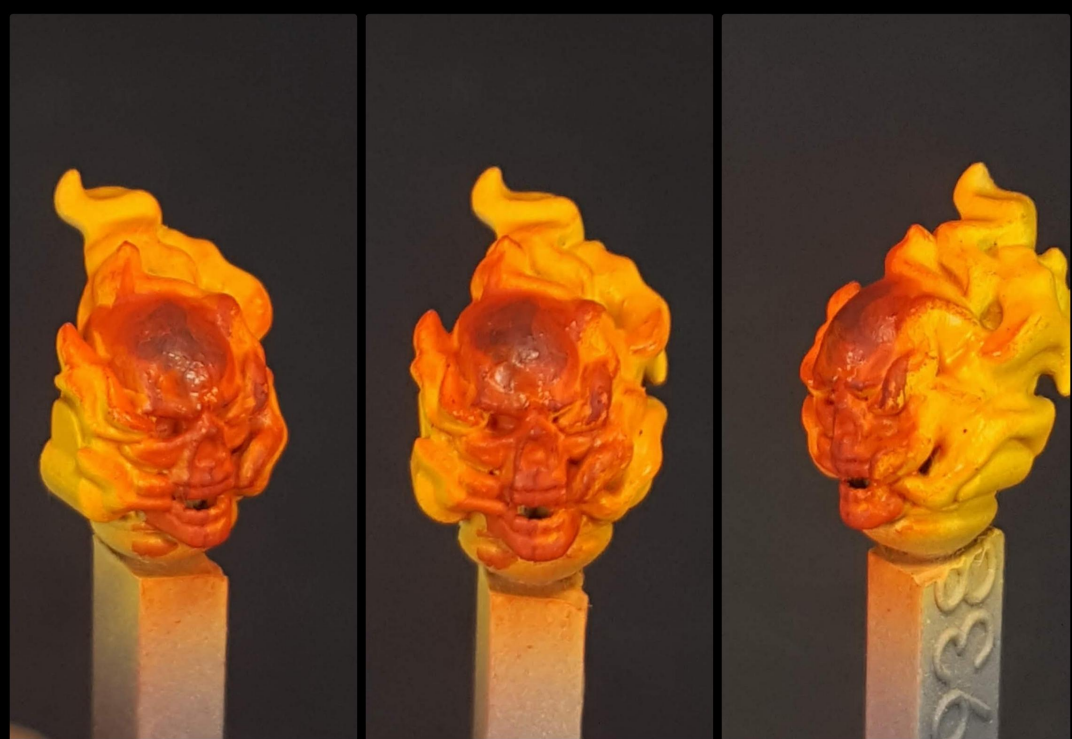
Previous
Anterior



This step is very subtle, I do a glaze of the skull with Vallejo Fluor Orange (the new one). To merge the red drybrush into then fluor realm :)

Este paso es muy sutil, hago una veladura de la calavera con Vallejo Naranja Flúor (el nuevo). Para fundir el pincel seco rojo anterior en el reino del flúor :)





Now, with the brush bit moist again, i repeat a soft drybrush with Ak Black Red

Ahora, con el pincel un poco húmedo, repito un suave pincel seco con Ak Black Red.

And with Ak Tenebrous Grey and small brush i dark some areas (these areas have to be medium size to allows to fit the regular skull tone later)

Y con Ak Tenebrous Grey y un pincel pequeño oscurezco algunas áreas (estas áreas tienen que ser de tamaño mediano para permitir que se quepa el tono normal del cráneo más adelante)





Mix 1:1 Ak Tenebrous Grey and Ak Light Earth, with stippling and diluted paint I began to place the bone tone light areas inside the dark areas defined before. Be sure you leave a dark perimeter surrounding this new bone tone.

Mezclo 1:1 Ak Tenebrous Grey y Ak Light Earth, con la tecnica de punteado (stippling) y pintura diluida comienzo a colocar las áreas de luz del tono hueso dentro de las áreas oscuras definidas anteriormente. Asegúrate de dejar algo del tono oscuro anterior que rodee este nuevo tono hueso.



Previous
Anterior

Finally I repeat the stippling again, with diluted Ak Light Earth to complete the painting of the skull.

Finalmente vuelvo a repetir el punteado, con Ak Light Earth diluido para completar el pintado de la calavera.





Once the skull
is painted. The
flame work
start by
painting them
them with
white.



Una vez
pintada la
calavera. El
trabajo con
llamas
comienza
pintándolas de
blanco.



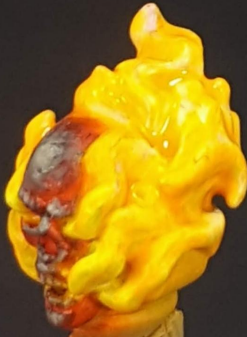
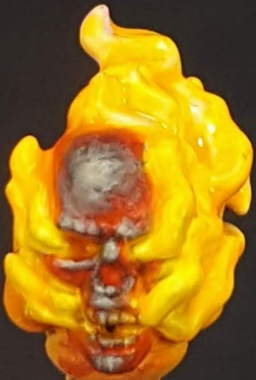


Mix 2:1

Ak Fluor Yellow + Ak LuminousOrange

I start by painting the first 1/3 of the flames

Empiezo pintando el primer 1/3 de las llamas.

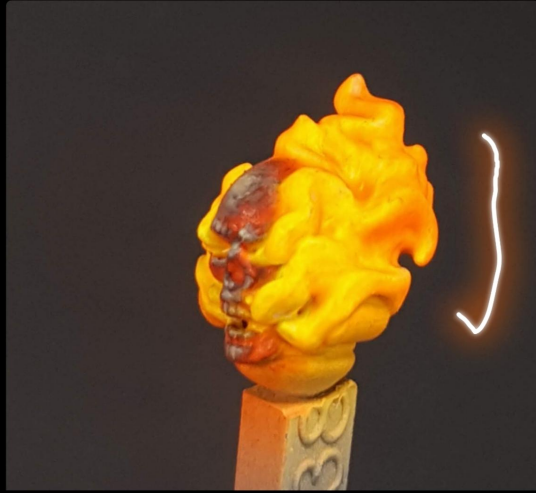


Mix 1:2

Ak Fluor Yellow + Ak LuminousOrange

I start by painting the second 2/3 of the flames. You cant see the different because the camera turns crazy because the fluor tone

Empiezo pintando el segundo 2/3 de las llamas. No se ve la diferencia porque la cámara se vuelve loca por el tono flúor

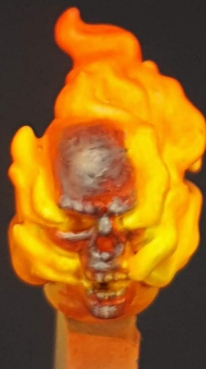


With airbrush and ak Luminous Orange i shot at the tail of the flames (around 2/3 at the end). You can do this with glazing also.

Previous Anterior

Con aerógrafo y Ak Luminous Orange disparé a la cola de las llamas (alrededor de 2/3 del final). Puedes hacer esto también con veladuras.





I repeat the previous step, with GSW Fluor Red, focusing more at the end.

Previous
Anterior

Repito el paso anterior, con GSW Fluor Red, incidiendo más hacia la punta trasera





Mix 1:1 Vallejo Red ink + GSW fluor Red.

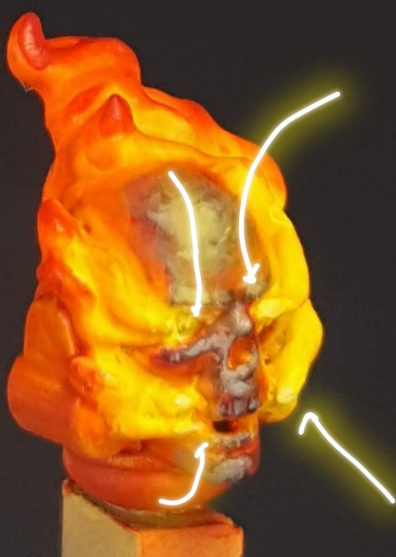
I glaze the tip of the flames

Hago veladuras hacia el final de las llamas





Finally you can recover the brightness where the flames are born, by painting a dot with white and then covering it with ak fluor yellor



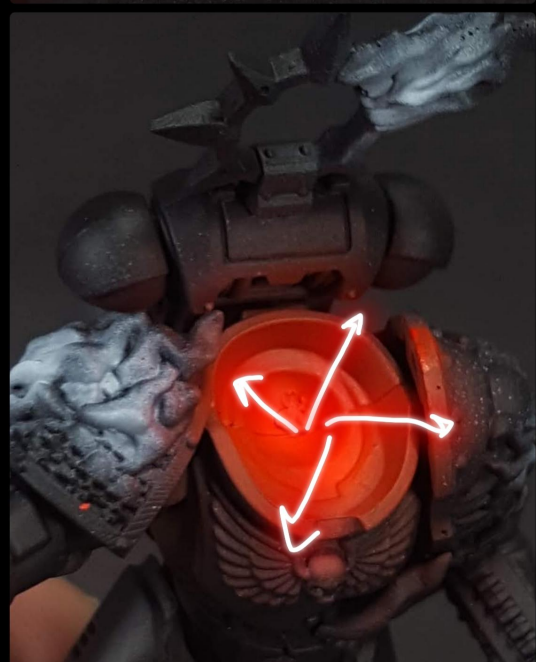
Finalmente puedes recuperar el brillo donde nace las llamas, pintando un punto de blanco y luego cubriéndolo con ak fluor yellor.





For the head socket we must paint it with white, then with GSW fluor Red (several coats)

Para el alojamiento de la cabeza debemos pintarlo de blanco, luego con GSW Rojo flúor (varias capas)



Finally with Vallejo Bloody Red with shot aiming the periferia of the socket. Leaving the fluor in near the 70% at the center

Finalmente con Vallejo Bloody Red con disparo apuntando a la periferia del alojamiento. Dejando el fluor en el 70% central

Finally we place the head
in its place.

In the next PDF we will see
the body flames and the
armor.

Finalmente colocamos la
cabeza en su lugar.

En el siguiente PDF
veremos las llamas del
cuerpo y la armadura.





Ak Interactive

3ª Generación (8)



11001

White Intense



11026

Tenebrous Grey Standard



11049

Fluorescent Yellow Standard



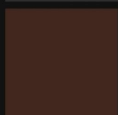
11082

Luminous Orange Standard



11088

Deep Red Intense



11098

Black Red Standard



11115

Light Earth Standard



11230

Titanium White Tinta



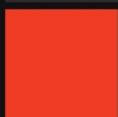
Green Stuff World

Pinturas Fluorescentes (2)



1702

Yellow-orange Brillo



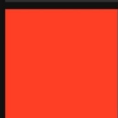
1704

Red Brillo



Otras

Unlisted (2)



Vallejo / 72.156

Fluorescent Orange



Vallejo Air / 76.010

Bloody Red

